

Dicte.AI - Démarrer avec Dicte.AI

DRASI – 13 mars 2026

Accès à la console WEB Dicte.AI : <https://app.dicte.ai/>

Installation application Windows

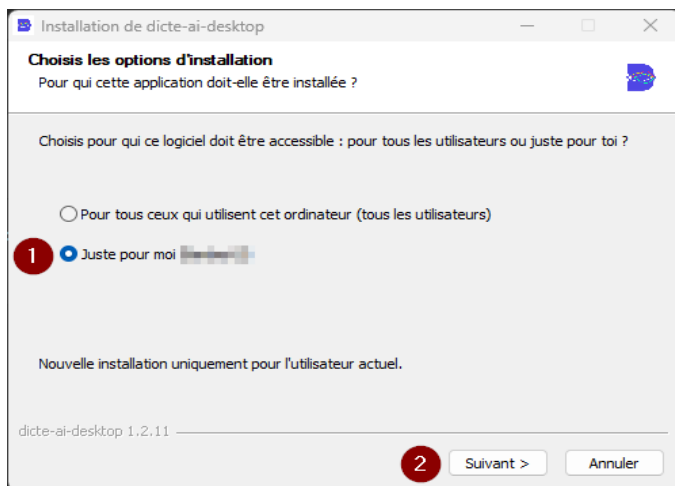
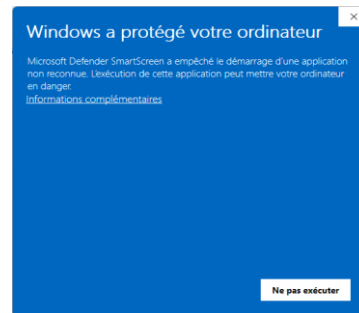
Télécharger Dicte.AI pour Windows : <https://get.dicte.ai/dicte-ai-win.exe>

Le fichier « dicte-ai-desktop-windows-Setup-[version].exe » va se stocker habituellement dans le dossier « Téléchargements »

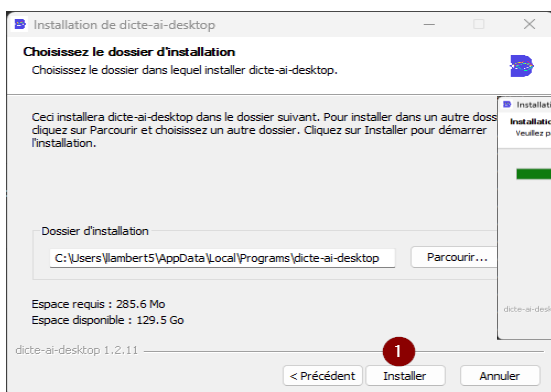
Exécutez ce fichier

Si vous avez le message « Windows a protégé votre ordinateur »

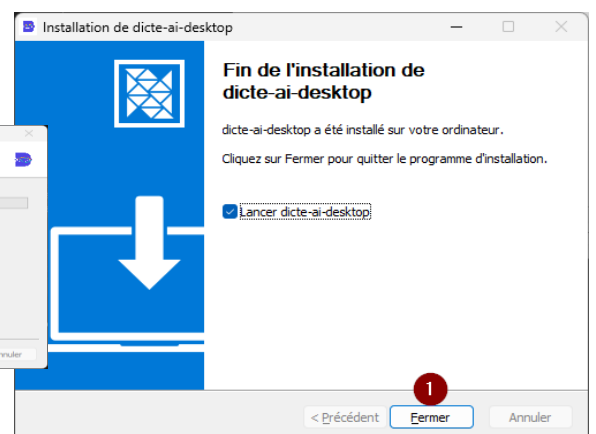
Cliquez sur « Informations complémentaires »
« Exécuter quand même »



Important : Sélectionnez « Juste pour moi » puis cliquez sur « Suivant »



« Cliquez sur « Installer » »



Cliquez sur « Fermer »

Installation Smartphone :



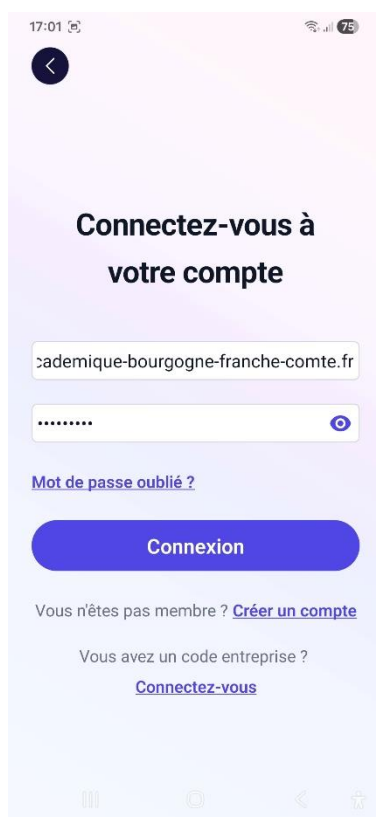
Version Android : Aller dans le **Play Store** de votre téléphone
Taper « dicte ai », repérer l'application grâce au logo

<https://play.google.com/store/apps/details?id=com.dicte>

Version IOS : Aller dans l'**App Store** de votre Iphone
Taper « dicte ai », repérer l'application grâce à son logo

<https://apps.apple.com/us/app/dicte-ai-meeting-assistant/id6476149964>

*A ce jour, pas de documentation spécifique pour l'installation de l'application
En cas de difficulté, il convient de déposer un dossier Cépages*



Si vous initialisez votre compte sur téléphone :

- Le mot de passe doit comporter un minimum de 6 caractères, pas de contrainte syntaxique.
- **Possibilité de choisir** un mot de passe identique **ou différent** de celui utilisé pour votre messagerie académique.

Où trouver de l'information ?

Documentation DRASI

- [Présentation générale Dicte.AI](#)
- Information préalable au Consentement (à finaliser)

Informations Editeur (Livideo)

- Site officiel : <https://www.dicte.ai/fr-fr>
- Documentations : <https://livideo.docsend.com/view/s/jc54fxznp6a43aha>
- Tutoriel : <https://livideo.docsend.com/view/jc54fxznp6a43aha/d/m7gy5yvccr6ha6h8>
- Doc technique : [Dicte.AI - Architecture de sécurité et flux de données](#)

Premiers pas avec Dicte.AI

Utilisation du produit

Accès à la console WEB Dicte.AI : <https://app.dicte.ai/>

La console ne permet pas l'enregistrement audio

Possibilité d'importer un fichier audio dans les 3 clients : web, Windows, Android/Ios

Paramètres : Il est possible de désactiver l'envoi systématique des rapports par mail dans le menu à gauche :

Enregistrement : Il peut être intéressant de faire un tour de table en début d'enregistrement pour permettre à l'IA de mieux identifier les voix et les intervenants

Consentement : Il est obligatoire et encadré par la loi, ne l'oubliez pas lors de tous vos enregistrements.


Doc : Information préalable au Consentement

Retranscription :

L'enregistrement reste en local sur l'appareil de l'utilisateur (smartphone, PC), la retranscription doit donc être faite obligatoirement par l'auteur de l'enregistrement.

Les mots clés peuvent améliorer la retranscription (reconnaissance des noms : noms propres, acronymes, ...)

Notification mail : Si vous ne désirez pas recevoir par mail chaque rapport généré

Aller dans  Paramètres – Préférences d'email pensez à cliquer sur < Mise à jour des préférences >

Propriétaire :

- d'un espace de travail : vous seul pouvez inviter de nouveaux membres et même voir la liste des membres.
- d'une réunion : vous seul pouvez supprimer ou déplacer la réunion

Console collaborative

Réfléchissez bien à la structuration de vos espaces collaboratifs

- Seul le propriétaire peut inviter de nouveaux membres, voir qui est membre, supprimer l'espace si besoin.

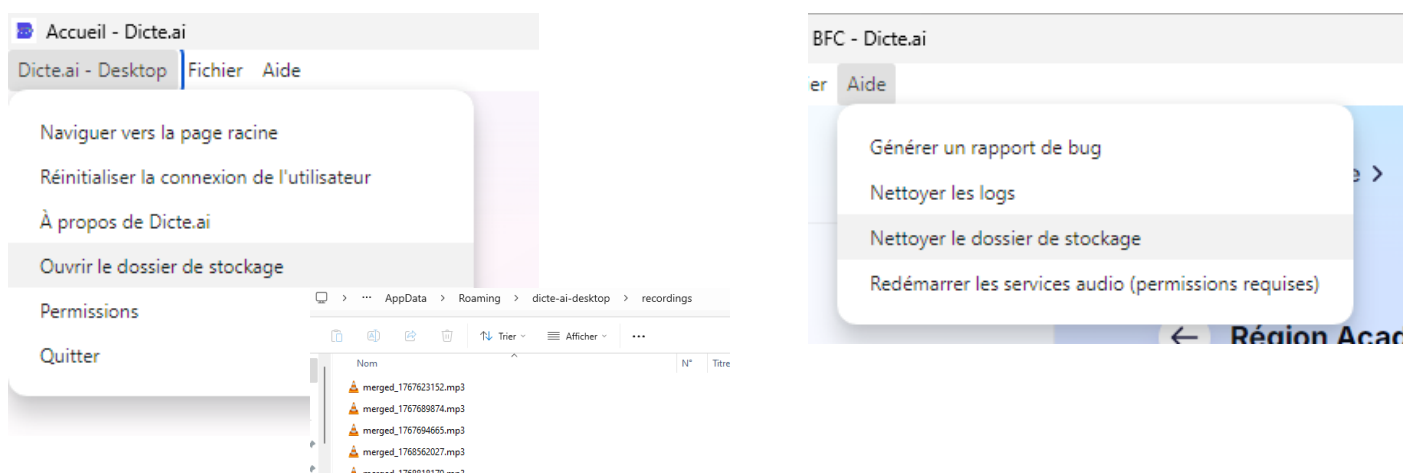
L'administrateur Dicteai.admin n'existe que pour distribuer les licences, il n'a aucun contrôle sur les espaces et ne peut pas voir leurs contenus.

Recommandation sur la sécurité des données

Enregistrements audio

Les données audio restent stockées dans votre application Windows ou dans votre smartphone. Une fois la retranscription effectuée, l'audio devient souvent obsolète. En considération de la sensibilité des données personnelles (données biométriques), il vous est de demander de purger fréquemment ces fichiers

Application Windows



Smartphone



Sur smartphone les suppressions se font individuellement pour chaque enregistrement.

Réunions sensibles

Après édition des rapports de synthèse, il est préférable de télécharger ces derniers et supprimer la réunion ainsi que l'audio associé (sur le poste ayant effectué l'enregistrement)